

議事予定内容

1. 2019 運営内容及び実績
2. 2019 目標達成状況
3. 2020 ホームゲーム運営体制
4. 2020 観客動員目標
5. 2020 グッズ・チケット販売目標
6. つくばFCレディース 2020 シーズン以降の展望
7. 2020 シーズンチーム目標
8. 2020 シーズンチーム体制



「すべての人が、生涯、素晴らしい環境で  
スポーツを楽しめるようにする」

世界一幸せなクラブを作りたい。



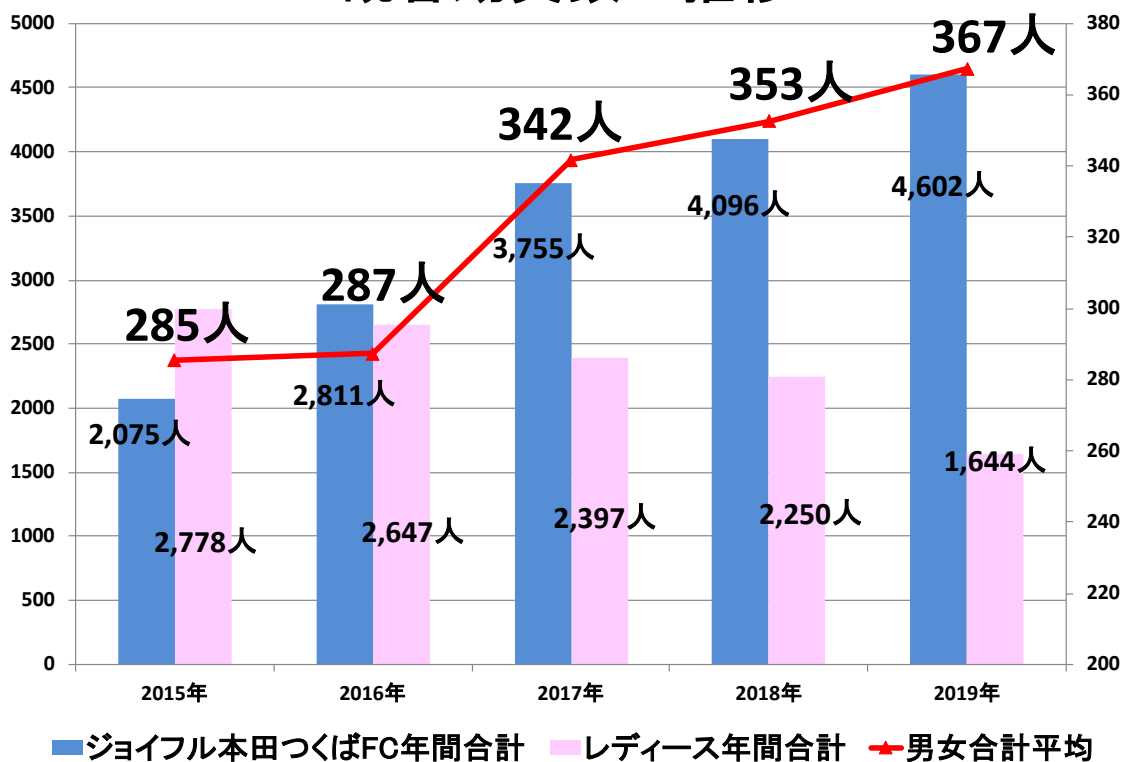
1.2019 運営内容及び実績

**感動的な人生こそ、幸せな人生。  
～つくばスタイルで、感動を届けよう～**



昨年のホームゲームは、「普及育成のつくば FC」の強みを生かし、子供や家族が楽しめるイベントを中心に実施しました。移動動物園は、2018 シーズンから実施し、つくば FC の名物イベントとして認知されつつあります。

## 観客動員数の推移



観客動員の状況は、上図をご参照ください。2015年有料試合を実施してから、微増ではありますが、男女合計人数では右肩上がりに推移をしています。男子(ジョイフル本田つくばFC)の伸びは堅調であり、2019年平均511人/試合が来場していますが、2015年(230人/試合)と比べると2.2倍となっています。一方、女子(つくばFCレディース)では、2015年以降減少傾向です。特に昨年はチャレンジリーグESAT4位、入替戦がなかったことも影響し、試合数の減少から、前期に比べ総数で606人(約27%)の減少となりました。

今季最高観客動員数**1,091**人達成！！ @セキショウチャレンジスタジアム

2019/5/4 栃木シティ戦

### つくばFCホームゲームは地域活性化の原動力！

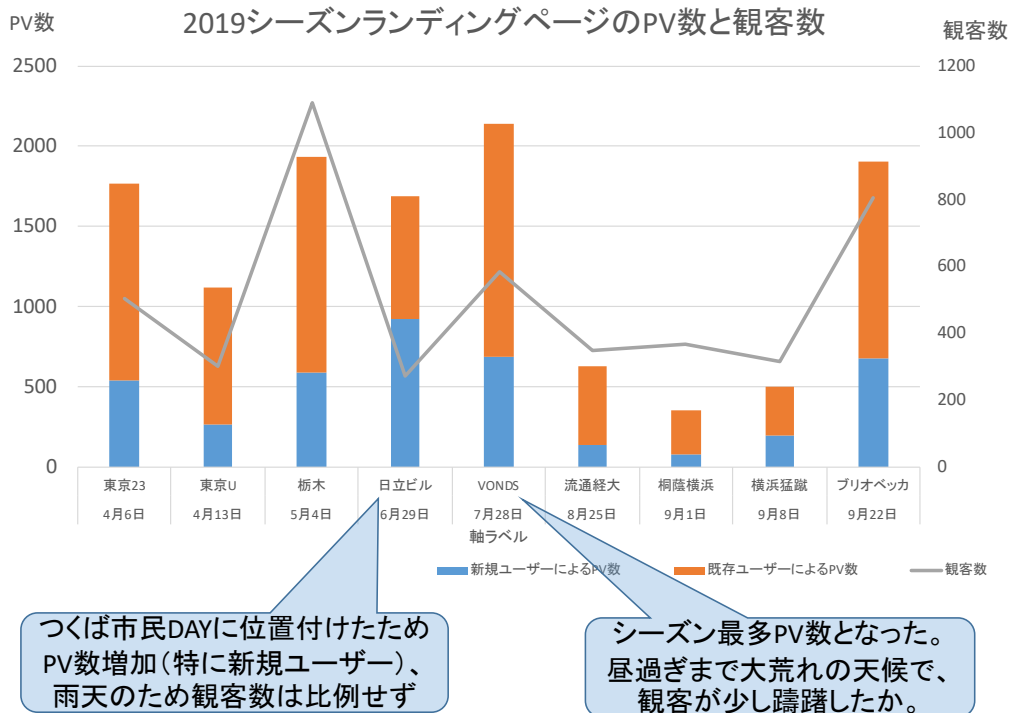
- 5/4はつくばFCファミリーDAY！
- 未就学児から大人まで男女問わずだれでも参加できるプログラムがつくばFCの財産です！ 移動動物園は、ホームゲームの名物です。
- Webのアクセス数の分析を進め、より精度の高い集客活動を展開しています！



去年は、2015年に有料試合を始めてから、初めて観客1000人を超える試合を実施することができました。また、webでの公式ホームページへのアクセス数の分析をすすめ、観客数との相関関係を試合ごとに追跡しています。分析結果は集客活動に活かしています。



# より精度の高い集客活動を！



上記の図は、ホームゲームに関するランディングページのPV数と試合当日の観客数を示したグラフです。棒グラフは、新規及び既存ユーザーのPV数の合計を示しています。折れ線グラフは、試合当日の観客数です。PV数が増加(減少)すると、観客数が増加(減少)していることがわかります。ただし、悪天候によりその相関関係が崩れます。

## 2019ホームゲーム企業協力・協賛実施内容

### 企業PR商品の配布・宣伝・ケータリングサービス

- 三和ニードルベアリング様  
特製コマの観客プレゼント、勤務選手インタビュー動画の配信
- ミライエ様  
つくばFCの交流の場(サッカー体験会の実施)
- 東京フード様  
東京フードChocosil(チョコシル)出店！  
カカオアイスの出品、チョコの観客プレゼント
- 筑波乳業様  
濃いアーモンドミルク観客プレゼント
- コンチネンタルホーム様  
小学生年代の冠試合の実施
- モトヤユナイテッド様  
学生によるスポーツイベントの実施

貴社PRの  
時間です！



PV 数と観客数に相関がみられることから、より充実した周辺イベントやプレゼント企画を実施すべく、パートナー企業様とのコラボレーションを進めています。その結果、WEB、SNS 上での広報活動が活性化、集客につなげていけると考えています。

# ピックアップゲーム



昨年はホームゲーム5試合を「ピックアップゲーム」とし、より充実したイベントを用意いたしました。打ち上げ花火の企画は、その1つです。今シーズンもピックアップゲームの中で新たな取り組みを企画しています。

## 2019年度 当初目標達成状況



広告収入

116.6%



チケット収入

66.2%



物販収入

79.0%



おかげさまで、2019 シーズンは、広告料収入においては、目標を超える収入を得ることができました。チケット収入や物販収入においては、目標未達となりました。目標を見直す必要があり、2020 シーズンの課題とします。





「すべての人が、生涯、素晴らしい環境で  
スポーツを楽しめるようにする」

**世界一幸せなクラブを作りたい。**

**【2020ホームゲーム運営体制】**

- ジョイフル本田つくばFC    つくばFCレディース
- ・運営委員：三嶋圭太      ・運営委員：飯塚真吾
  - ・運営員補佐：関澤英勝    ・運営員補佐：関澤英勝



ホームゲームにおける、ジョイフル本田つくばFCの試合運営担当は、新任の三嶋、つくばFCレディースの試合運営担当は、新任の飯塚になります。2015年以降運営担当をしてきた関澤は、男女運営の補佐となります。引き続き、アルバイトスタッフ、ボランティアスタッフ、つくばFCの下部組織のメンバーにホームゲームの運営を協力してもらいます。

# 2020年度動員目標

## 【事業目標】

・有料試合

観客数1試合平均600人の達成



女子は、県内各地のスタジアムで無料試合となります。つくば市から遠くなりますが、新規のお客様を迎えるべく1試合200人を目指します。男子は引き続き、有料試合をセキショウ・チャレンジスタジアムで実施、1試合600人の観客動員を目指します。

## 5.2020 グッズ・チケット販売目標

### ■グッズ・チケット 2020シーズン目標

**グッズ販売やチケット販売を通じても『世界で一番幸せなクラブ』を目指す。**

クラブグッズ・選手グッズ・チケット販売を通じ、クラブに関わる全ての皆さんが、「つくばfcは面白い」「応援して良かった」「ここでプレイすることを選んで良かった」などと思っていただけるような施策を考えていく。

#### ■グッズ部門

- ◆お客様満足度の向上
- ◆購入しやすさの向上

#### ■チケット部門

- ◆当日券の表現を『当日券(グッズ付)』に変更
- ◆年間チケットについて

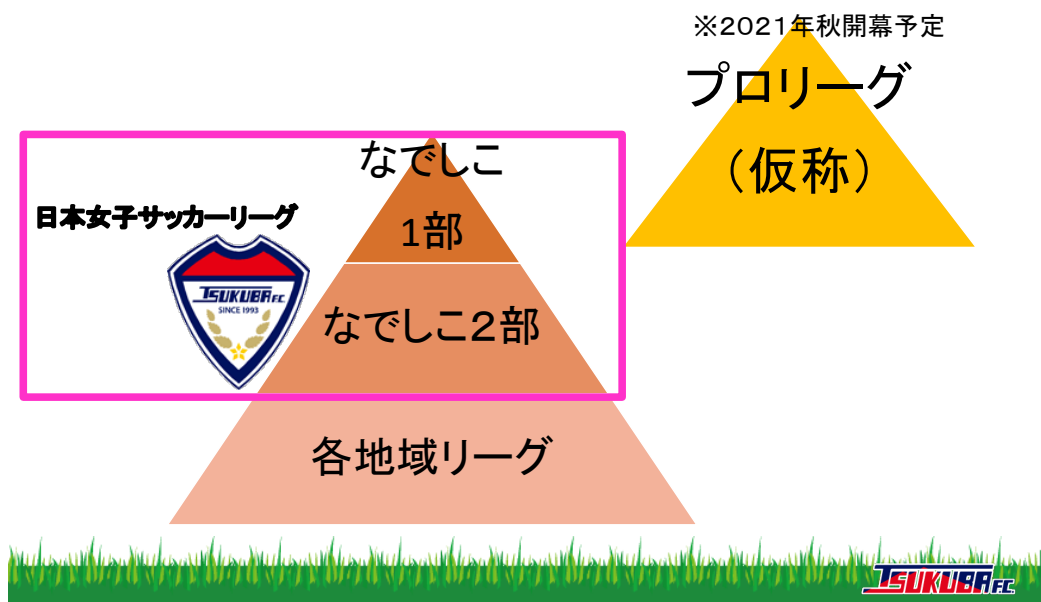


グッズ販売に関しては、『常にお客様に満足していただくこと』を目標とし、『地域リーグでも上位リーグに負けない商品展開』や『地域リーグでも選手個別のグッズを購入できる商品展開』を進めます。選手個々を応援される方、チームを応援される方、双方にとって魅力的な商品構成を目指し、『お客様満足度の向上』と『購入しやすさの向上』を目標とします。

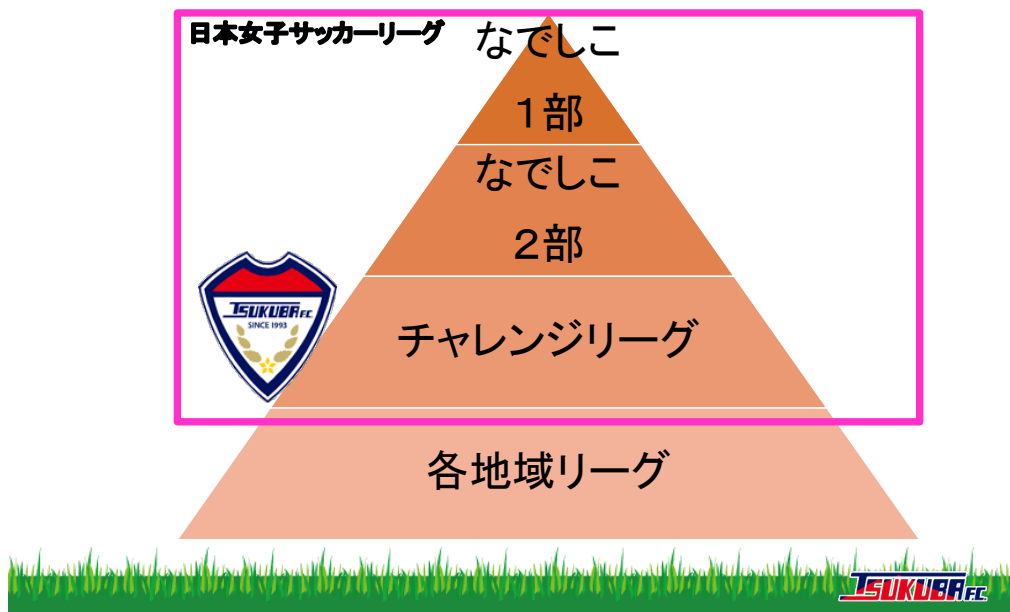
チケットに関しては、今季、女子がホーム会場変更の為、無料試合として開催。男子は変わらず有料試合として開催します。今季も、当日券(1000円、当日券販売所にて。)をグッズ付で販売。前売券(700円、当日も利用可。発券手数料等はクラブが負担。)は、ファミリーマートで購入可能。年間チケットの販売は継続しますが試合数の変更により内容の変更または、中止予定です。

※現在、コロナウイルスの影響が長引いている関係で、グッズ、チケット販売に関しては、未定部分が多く、参考程度にご覧いただけますようよろしくお願いいたします。

## 2021以降のなでしこリーグの構造(予定)

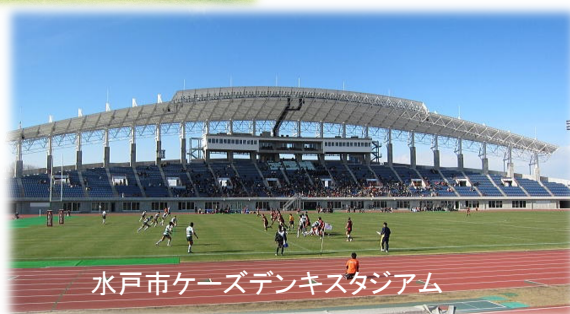


## 2020シーズンまでのなでしこリーグの構造





## 新規観客の開拓／ 茨城を代表するクラブになるための新たな試み



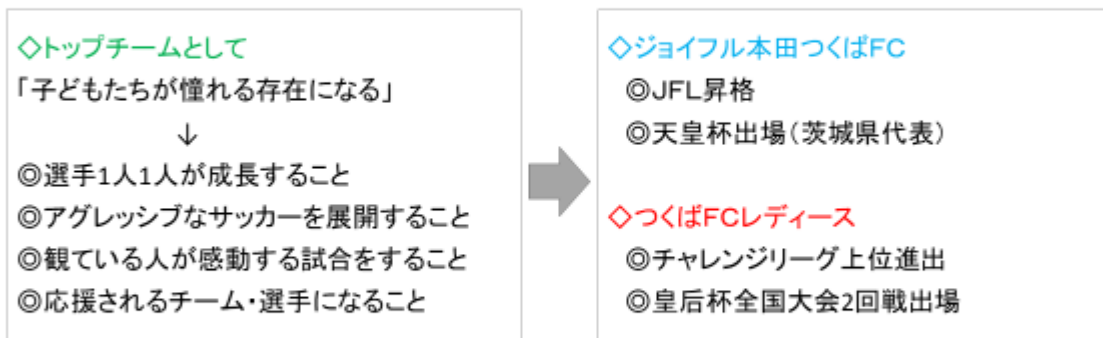
2021年秋に女子サッカーのプロリーグが創設されます。現時点で想定されているのは、2021年には、プロリーグ、なでしこリーグ1部、なでしこリーグ2部の構成になることです。つくばFCレディースは、なでしこリーグ2部に相当するリーグに加盟する予定です。

今年、セキショウ・チャレンジスタジアムが改修工事に入ることで、市がセキショウ・チャレンジスタジアムの人工芝に対して、JFA公認ロングパイル人工芝の認定手続きをしないことは、クラブ公式HPで発表させていただきましたが、2020シーズンつくばFCレディースは、県内のスタジアムを利用する予定となっております。

2021シーズン以降のスタジアム利用条件はまだ、確定しておらず分かり次第、ご報告させていただきます。現行のなでしこ2部リーグですと、使用スタジアム要件として、「常緑天然芝」となりますので、つくば市内で試合をすることができない状況が続きます。

\*新型コロナウイルスの影響により、現在開催場所については再検討されています。

## 2020シーズンチーム目標

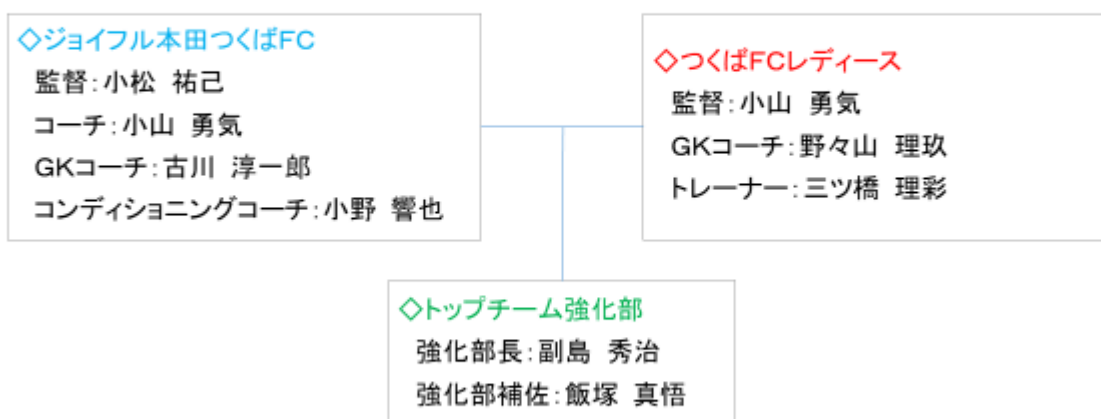


今シーズン、男女トップチームで共通の目標・理念を掲げます。

「子どもたちが憧れる存在になる」ために、4つの目標を掲げます。

目標の達成度をわかりやすくするために、それぞれに具体的な指標を定め、目標達成に取り組んでいきたいと考えています。

## 2020シーズンチーム体制



今シーズンも引き続き、ジョイフル本田つくばFCは小松祐己監督、つくばFCレディースは小山勇気監督を中心に、チームを引っ張っていただいています。

それ以外のコーチングスタッフについて、新任としましては、三ツ橋利彩トレーナーがつくばFCレディースのメイントレーナーとなります。

また、強化部に補佐として、飯塚真悟が加わりました。

今シーズンも、強化部が両チームを支える形で、男女の連携を高め、取り組んでいきます。

以上